

Tnej U'j te Ti'xti' Kye Xob'l Yol, Kye Qtanam Qunaqil Tu'n Txi'
B'inchet Tib'aj Ittib'il Twitz Tkyeqilx Tx'otx' Tu'n Tx'uj Yab'il

Cultural Survival

Qb'uyink Qib' Tu'n
Tkub' Naj Txu'j Yab'il





Eye'ju qtanam qunaqal te'qek twitz tx'uj yab'il ikju' se'n jun ti'xti' tu'n tkub' tij qu'n ex mixhti'x jun ye'k'b'il te tb'ajb'len. Qu'mtzun aju Cultura Survival in aq'unan tu'n kxi' onit e'ye'ju. Xob'l yol kye qunaqil qu'mtzun nimxi'x tx'ixpub'l kye qtanam qunaqil se'n to'qoka' twitz ch'uxh'tib'il.

A xob'l yol kye qtanam jun aq'unab'il nim toklen kye qtanam qunaqal tu'ntzun tok kq'on koklen, ex tu'n txi' kma'n kxim, iktzun kxela' q'meta' tu'mil aju' ti'xti' nb'aj ti tajb'en ex nim toklen kyeju chukchaq qtanam qunaqal. Ate' xnaq'tz a ipumalju kye qtanam qunaqal qu'mtzun nim toklen nok aj tex toj xob'l yol.

Galina Angarova

Tnom Qunaqil Buryat.

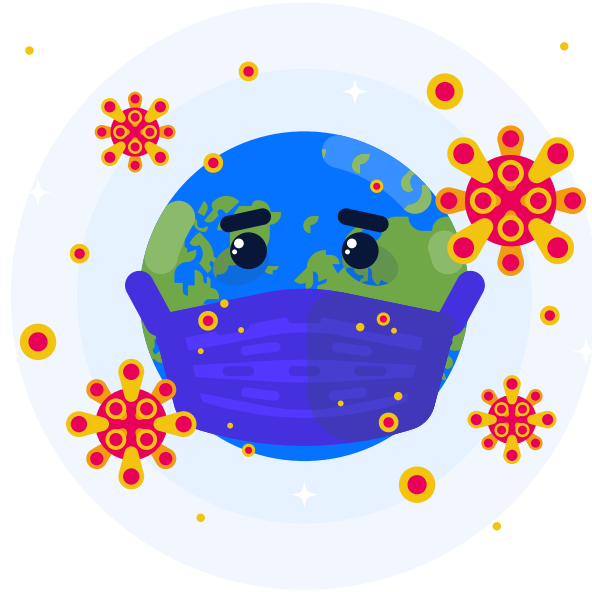
Aj Wi'xin Te Ttxolil - Cultural Survival

TX'UJ YAB'IL TTXOLIL TE TB'ANIL TU'N TXI' B'INCHET

Ate' ttxoli jun tb'anil aq'unb'il tu'n txi' b'inchet, ex jun onb'il kyeju xol yol koj tnam kye qunaqal tu'ntzun txi b'inchet ku'n qunaqil twitz tx'uj yab'il toj kaq'in te jun jun q'ij.



TX'UJ



Aju xjal tok twitz jun yab'il a ti twitz tx'otx' te tkyeqilx a tb'iju tx'uj yab'il. Intzun jyonjtz jun q'anb'il kyun nejanel te kkyeqilx tnam ex tu'n lay tz'ok tiqli xjal kuk'il txqantil. Matxi kub' tipumal aju' pwoq, nejanel ex alix tnom, ate' jun tx'uyjtib'il sultz'aq twitz tx'otx' ma qoxti'n toj jun xim tib'aj nab'l ke qchmal ojtzi' koj qtanam, qunaqal ex tu'n tb'anix qipumal tukil qtxu tx'otx'. Qye'k'imix ex qb'inchakub' chukchaq tu'mil te chwinqlal ex ti'xti' tu'n tok kq'on kib' xjal tu'ntzun lay tz'ok b'inchet taq'uxil te qtxu tx'otx'.

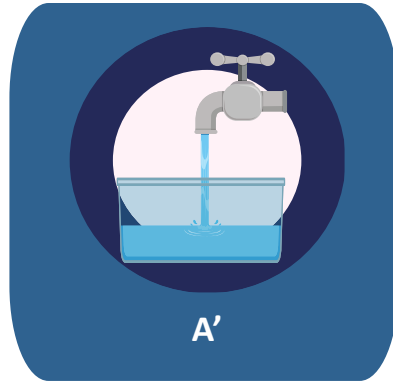
Ey'eju xob'l yol kye qunaqil nimxi'x koklen toj amb'il te taq'uxil nb'aj te q'ij jalin. Twitz iljtib'il te xmilal aju nb'aj twitz tx'otx', e'yeju xolyol tixi'x tu'n txi' kq'on aju' tu'mil te chi'k'b'ab'l te tba'nil ex mixh'ti' b'lojtib'il.

Ikxqeju', niku laytz'ok chmojtib'il te nim xjal ex tu'n tkyej nin qxol tuk'il jutl xjal, tu'n tel txjet qq'ob' q'achq'al ex ilxixti'j, tu'n tok tjpel qtzi.



Numjtib'il Ex Ipumalj

Ate'ju tx'ixpub'l matzultin tu'n qjaw ximin tib'aj numjtib'il qe ex ipumalj ke tnam qunaqil.



Tu'n ch'intl ipumalj qe tib'aj qxmilal, tib'aj q'anb'il, tib'aj a' ex tib'al ttxolil, tu'mil tib'aj nb'aj.
Eye'tzunju ipumalj qe ajtnomqo', se'n ttxolil b'inchb'ente qwa, q'anb'il kun qchman, ex ttxolil chwinqlal.



Toj Cultura Survival kxel qye'k'ine jun ttxolil aq'untl , te tzaq'we'b'l te iljtib'il, nxi q'oyit toklen xob'l yol ex koklen xolyol qunaqil. Jun onb'il ntzaj kq'on tu'n txi' b'inchet tb'anil toj anb'il te tx'uj yab'il. Kab'e ttxolil:



A tnejil ttxolil atzu' nxona' kyij nim xob'l yol.

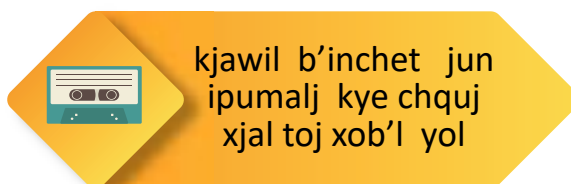


Atzun tkab' ttxolil ntzaja' tib'aj txolil aq'untl te axi'x tu'n txi' b'in kun xjal toj chukchaq tnom.

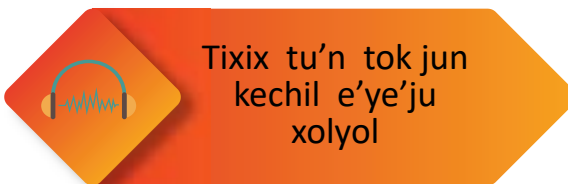


T XOLIL

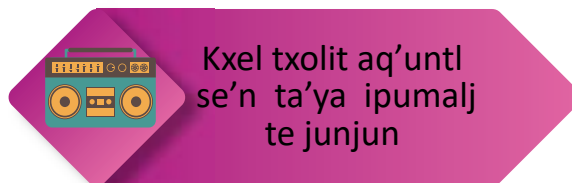
Xjal Chi' Tk'uj Ti'j Xob'l Yol
¿Titi' Kxel B'inchet Tu'n Chquj Xjal Toj Xob'l Yol?
¡Tnejil Kxel Qkayin Qb'anil!



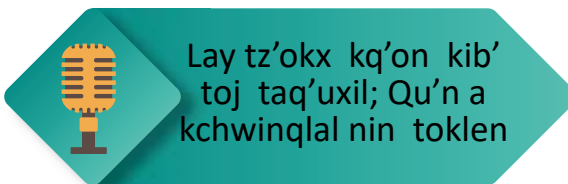
kjawil b'inchet jun
ipumalj kye chquj
xjal toj xob'l yol



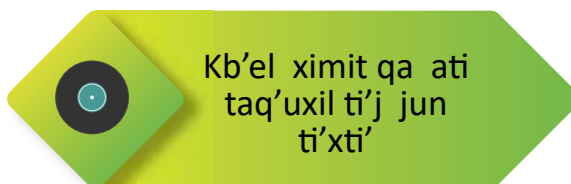
Tixix tu'n tok jun
kechil e'ye'ju
xolyol



Kxel txolit aq'unli
se'n ta'ya ipumalj
te junjun



Lay tz'okx kq'on kib'
toj taq'uxil; Qu'n a
kchwinl'al nin toklen



Kb'el ximit qa ati
taq'uxil ti'j jun
ti'xti'

Kjawil B'inchet Jun Ttxolil Aq'untl Ke Chquj Xjal Toj Xob'l Yol

Tixix tu'n tjaw b'inchet jun ka'yb'ilqe chquj xjal toj xob'l yol, kxel q'oyit oqxenb'il ke aju ntzaj tq'on OMS, nejenel te tnom, e'ye'ju aq'unal toj ja te q'anb'il ex e'ye'ju xq'uqil te junjun tnam.

Kxel Ximit Qa Ati Jun Taq'uxil Ku Tzaj

Qa ma txi'ya toj jun tnom, ilxixti'j tu'n txi' aq'unet titi' ttxolil aq'untl tzyu'n ku'n nejenelj. A tnejin txolil b'an teya qu'n kxel ka'yina ku'n.



Tixix Tu'n Tok Jun Kechil E'ye'ju Xolyol

Tixix tu'n tok techil qa q'onk token qa atok kuk'il jun chquj xjal te xob'l yol, ex k'okil q'oyit token aju ttxolil aq'untl tu'n nejenelj te junjun tnom.

Lay Tz'okx Kq'on Kib' Toj Taq'uxil; Qu'n A Kchwinqlal Nin Toklen

Qu'mtzun kxel ka'yit tu'n lay txi' tzaqpet, jayil ta'ya' tx'uj yab'il ex qa ati jun, kuk'il ati yab'il ti'j okxel, q'oyit taq'in ja.

Kxel Txolit Aq'untl Se'n Ta'ya Ipumalj Te Junjun

Qa ati jun kuk'il matxi' tijin maqa a ti juntl a ti jun yab'il moj a ti ti'j, tixix tu'n txi' q'oyit taq'in tja.

Q'achq'al kjawil
q'iyit tz'is jayil nqo
aq'anana'



Ti tu'n tajb'en pa'b'l
kq'iq' ex jun b'uxh ke
toj xob'l yol



Qa ma tz'ok jun la'j xjel
tixi'x tu'n tb'aj
suyit tu'n b'uxh'
a'lix ja te xob'lyol



Lay kub' b'uyit
txqan xjal



Kxel b'inchet jun txolil
aq'untl tu'n tex toj
xk'u tz'ib' juntl tu'mil
tu'n lay chi ten nim xjal
toj ja te xob'l yol



Q'achq'al Kjawil Q'iyit Tz'is Jayil Nqo Aq'anana'

Kjawil q'iyit tz'il ex tz'is jayil nqo aq'anana'. Tz'ajb'en a' q'en ex saq sh'til tukil a' tu'n tjaw ti'xti' tz'il.

**Kxel B'inchet Jun
Ttxolil Aq'untl Tu'n
Tex Toj Xk'u Tz'ib'
Juntl Tu'mil Tu'n
Lay Chi Ten Nim Xjal
Toj Ja Te Xob'l Yol**

Kxel txolit jun la'j tuk'il nejenelj te xob'l yol tu'n tex yol toj xob'l yol. Qa mishte aq'umb'il tu'n tex tilb'ilal o'kx kxel b'inchet tu'n tex yol. Ex ku' b'ent tex toj juntl tu'mil aju: www.giss.tv.



**K'ajb'el Jun Pa'b'l
Kq'iq' Ex Jun
B'ush Te Sub'l Ti'j
Yolb'il**

E'ye'ju yolb'il ku' kej yab'il kyi'j tu'n txi' tiq'in juntl xjal. Qu'mtzun tixi'x tu'n tel tx'ixb'et b'ush maqa tu'n tok q'oyit jun ttxow yolb'il jun te junjun txokinj qa ma pon yolil tz'okxa te ye'k'b'il kye xjal.

**Lay Tu'n Kkub' B'uyit
Txqan Xjal Toj ja Te Xob'l
Yol O'kx Ka'be' Ka Nim**

B'an qa ka'b'e tixi'x tu'n tkyej kxol nim ex tu'n tok tjpel ktzi.

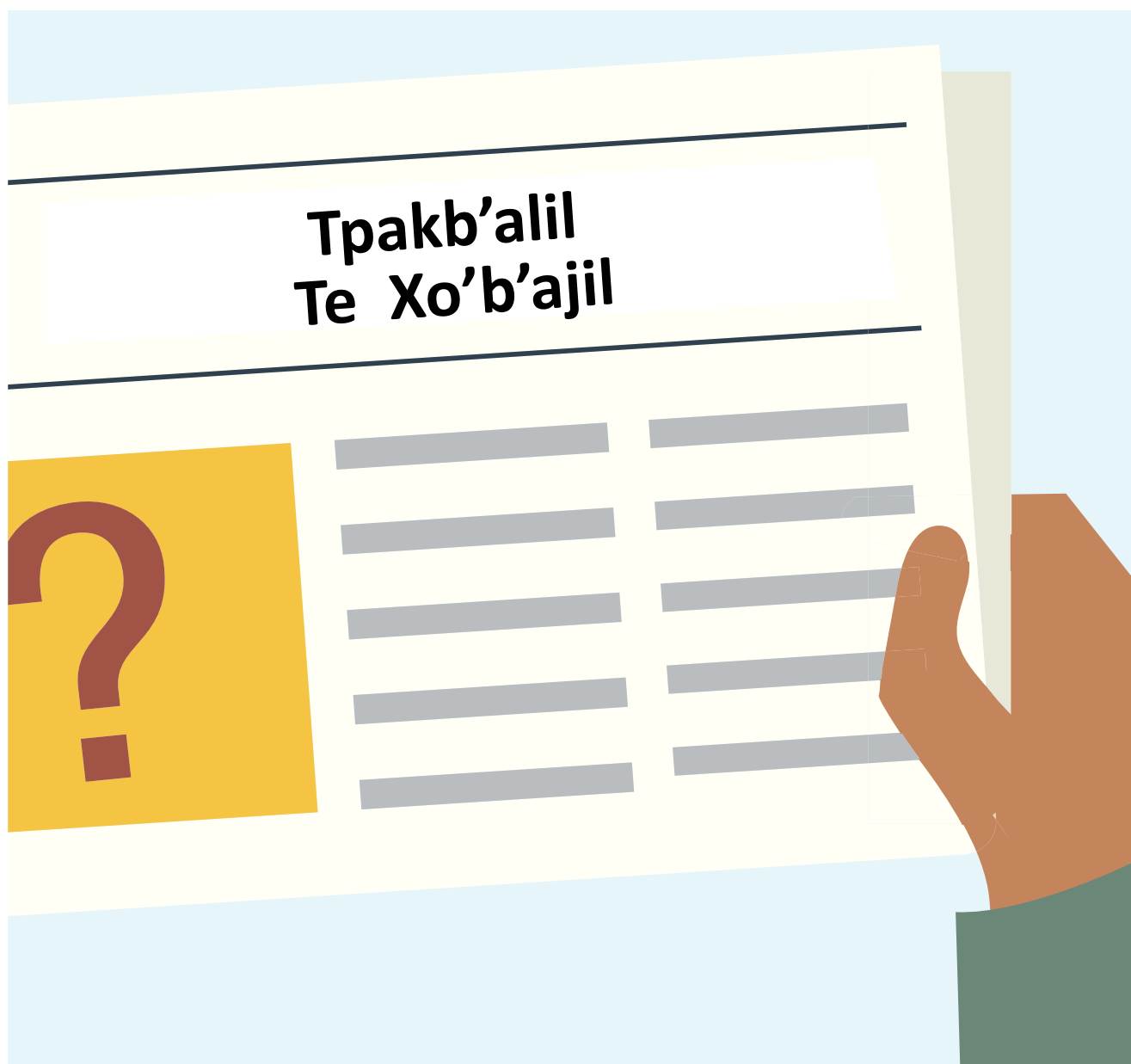
**K'elil Suyit Ti'j Aq'unb'il Aj
Tb'aj Jun La'j Xjel**

K'ajb'el jun b'ush' ak' toj a' q'en, a tzun saq sh'til lay qu'n in nel tk'wa aq'unb'il tu'n aju' q'en sh'til atzu' ku' kneta' qu'n toj k'ayb'il q'anb'il.

TKAB' TTXOLIL

Kb'el B'inchet Ttxolil Aq'untl

Aju jun tnej, ttxolil aq'untl kb'el ch'imjset te oqxenb'il aju ntzaj tq'on nin ja in ximin tib'aj q'anb'il twitz tx'otx' OMS, ex junjuntl y'ek'b'il tib'aj, tx'uj yab'il, tu'ntzun e'ye'ju xolyol kxel kma'n tu'mil tb'anil kye qunaqal ex tu'n lay chi jaw xo'b'.





Kxel Ka'yi't Tu'n Lay Txi' Puql Taq'ux Tpakpalil

Aju OMS ma kub' tb'inchan jun yol "ta'q'ux tpakb'alil" tu'n tel nik' tij. Chajyolil nb'et toj chukchaq tb'eyil tu'n tpakb'et, a taq'ux tpakb'al qun in nokx tq'on. Taq'ux xim toj kwi' tnom.

Tixi'x Tu'n Txi' Ka'yit Ttxolil Tajlal Aju Najb'en Kye Nejenelj Ex kye Xpich'il

Ximinxa qa mish'ti' b'inile tu'na qu'n nya xpi'ch'ila ex ti'n aq'until nb'inchet, okx kxel b'iyit aju ntzaj kma'n a kaq'un a aj q'anil ex xpich'il ti'j yab'il ati tkyeqil twitz tx'otx' ex b'inchal ti'j q'anb'il, oqekxtzun xjal la' ku chi tzaj chi'k'b'ante, ttxolil yab'il ati twitz tx'otx' te tkyeqilx tu'ntzun txi' kpakb'an kye tnom OMS.

OMS Ttxolil Tib'aj Xmilal Te Tkyeqil Twitz Tx'otx'





Kxel Ye'k'it Q'anb'il Ex Ttxolil Te Q'anb'il Kye Qchman Ojtxi

Ati nab'l tu'n tok tipumal qxmilal tu'n txilil qwa ex tu'n kq'anb'il qchman. Laj xjel kye aj q'anil te ttxolil q'anb'il kye qchman.

Kxel Q'met Toj Kyol Junjun Chquj Xjal Ex Toj Tkab' Yol

Aju tpakb'alil tixi'x tu'n txi' q'met se'n txolil tchwinqlal junjun chquj xjal se'nchaq chi yolin tu'n kkane ti'j toj jun tb'anil. Tz'okxa te jun ye'k'b'il te tb'anil pakb'ab'l. Qa mish'te jun aq'unal in yolin toj qyol toj xob'l yol, tixi'x tu'n ttzaj nyet jun xjal in b'ent tyolin toj qyol. Qu'n nimqe' chi'k'b'al tilb'ilal toj jun tnom tu'n tex txon. Aj tpon b'an jun tu'mil xkub' b'inchet lu kxel qpoq'cha'ne' tpakb'alil te axi'x.



Lay Chi El Ik'it Xjal



Lay txi' qma'n jun qyol, taq'ux ti'j ja saj anq'ina tx'uj yab'il nimqe' q'mal tpakb'alil ti'xti' ma kma qa aju; Tx'uj yab'il atz saja' kxol sh'qin witz xjal qu'mtzun ma tzaj i'k'jtib'il kxol xjal ex xob'ajil tkyeqilx twitz tx'otx', ma tz'el q'in kipumal xjal te juntl tx'otx'.

Ex nb'aj qxol, aju' ik'jtib'il matxi' b'inchan, taq'uxil kye xjal in che'x toj juntl tnon jyol kchwinqlal, nchi ik'injtz aj ktzaj anjsan kyij toj qtanam.

Qu'mtzun tix'ix tu'n txi' qximin, qyol tu'n lay qo xmayin kyij, tu'n txilil kwa maqa te jayilqe', ex qa ati jun yab'il iq'in kyun.

A Xob'l Yol Te Oklemj Te Xjal

E'ye'ju xob'l yol ku' b'ent tx'i kma'n tu'mil te tb'anil tib'aj oklemj te xjal ex ku' b'ent tb'ajset ti'xti' taq'uxil nok b'inchan te xjal.



Lay Tx'i B'inchet Tpakb'alil Qa Mish'ti B'in Se'nxix Ttxolil Q'un

Nimxchaq taq'uxil nb'enti kyun xjal naq tu'n tel kpuaq kyu'n, ti'j jun ye'k'b'il; Jun q'anb'il naq njaw nab'li'n, qa a ti jun xjal nyolin ti'j jun q'anb'il qa nxi' tma'n qa nq'anin ti'j. Tx'uj yab'il tixi'x tu'n txi', xjelit te tib'aj ntpakb'an k'okil hechit tukyin kq'anb'il qchman.



Kxel Pakb'et Tib'aj Oklemj Te Xjal



Qa ati jun xjal b'in tu'na in techilan tyab' a tx'uj yabil, b'an tun txp'ichi'na tij ex ok xel tq'ona oklenj kye j'a xjal te aju. Yab' ok xel tkayina ja pomb'iliya. Tuk'il txejela q'onkub' tib'a toj txmilal yab'.

Kxel Q'oyit Tpakb'al Antzaj Kq'on Nejenelj Te Q'tanam



Kxel chik'b'et a txolil kxel b'nchet toj qtanam te paxil, nimin tnam chquj xjal ex titichaq ik'jsabil mixti' xi b'inchet ex e'ye'ju' b'an tun txi b'inchet te anb'il lu', jna'ntza! aju xob'l yol najb'en te pakb'ab'l tun tel yal tx'uj yab'il tuntzun tel yek'b'il ex tun txi kayit tun tb'anixju xjal a ti yab'il ti'j.

¡Na'ntza!, aju xob'l yol najb'en te pakb'ab'l tun tel yal, tx'uj yab'il tuntzun tel. Yek'b'il ex tun txi kayit tun tb'anixju xjal a ti yab'il ti'j.



Ye'k'b'il Te Oklemj Kye Tnom



1. Kxel yeq'it qchwinq'lal toj taqux ambil. B'an tu'n txi'' b'inchet aq'unl toj j'a xjal yek'b'il aq'unl te chmol, awal b'ech, b'inchal , txilil wab'j tichaqx junjuntl.

2. B'an tun txib'inchet aq'unl toj ja' kxel si'pit taq'in junjutl.



3. B'an tun txi b'inchet aq'unl tu'n. Tok koklen q'wal ex koqlen q'ya'. Qun toj amb'il la' min b'iyjtib'il , mb'aj koj ja' xjal.

4. Kxel q'oyin toklen qanq'ib'l tib'aj jun tamb'il maqa toj jun la'j toj ja xjal tu'ntzun lay k'ixb'san te knab'l aju tx'uj yab'il ati twitz tkyeqilx tx'otx'.

Ye'k'b'il Te Oklemj Kye Tnom

5. Nimxchaq tnom ex xnaq'tzb'il nya' nim toklen kye ajxnaq'tzanjtz mish'ti amb'il ex mish'ti xk'utz'ib toj kq'ob'. Qu'mtzun nim toklen xob'l yol toj txolil xnaq'tzb'il tu'n lay k'ixb'san nim txu'j yab'il. Ex ntxokin xob'l yol tu'n txi kb'inchan ajxnaq'tzal kaq'in jot xob'l yol.



6. Kxel q'met kye xjal nchi b'in te xob'l yol qa ma tz'el q'iyit aju lay txi' b'inchet nya' tz'elpuna' qa matxi' tzik' yab'il.

7. B'antu'n txi' q'oyit jun oqxenb'il tib'aj tb'anil matxi' b'aj twitz tx'otx' toj anb'il te tx'uj yab'il.

8. Kxel b'inchet la'j kxol tnom tib'aj nab'l matxi kyej tq'on ch'ush'jtib'il ex se'n ku' b'anixa' twitz qchwinqlal.





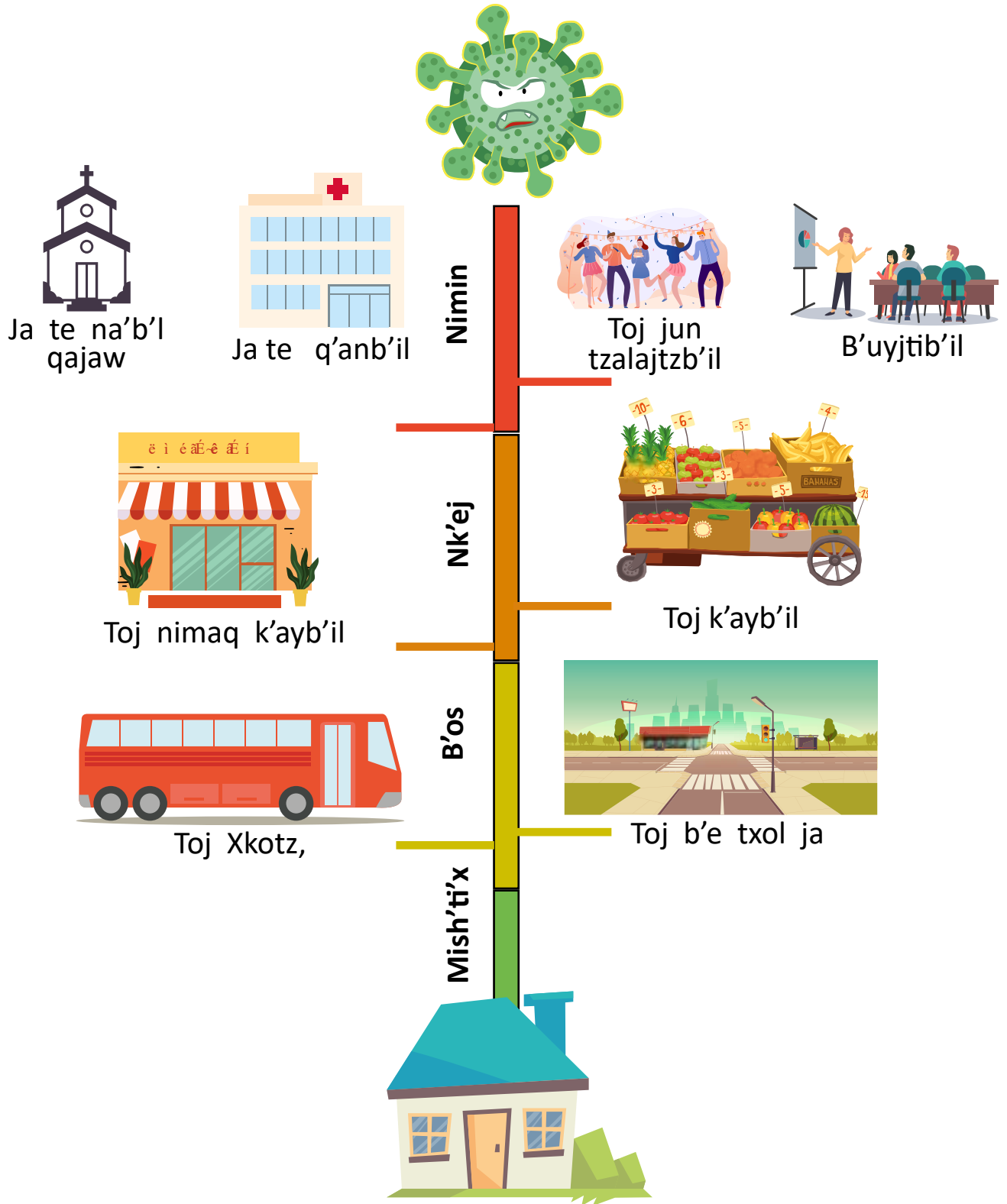
9. Kxel ka'yit tu'n lay tzaj loq'inj nimxi'x ex laytzun tz'ajb'en.

10. Txokina kye xjal tu'n txi' kb'inchan sh'nuljtib'il toj ja xjal. Ex kxel ka'yit aju' pwoq q'un b'ent txi', lik'puj yab'il tij tu'n txi' puql.



11. Kxel aq'b'et kye xjal aju txilil qwa tixi'x tu'n txi kka'yin tu'n tok ipumalj, te qxmilal aju' q'mankj kyun qchman.

¿Jayil Ta'ya' Muyjtib'il Qe Twitz Tx'uj Yab'il?





Tb'eyil Tx'olb'ab' Te Tb'anil Te Tkyeqilx:

Organización Mundial de la Salud

<https://www.who.int/es>

Organización Panamericana de la Salud

<https://www.paho.org/hq/index.php?lang=es>

Mexico

<https://verificovid.mx/>

<https://coronavirus.gob.mx/>

Tnom te paxil

<https://www.unicef.org/guatemala/coronavirus-covid-19-lo-que-los-padres-deben-saber>

El salvador

<https://covid19.presidencia.gob.sv/>

Honduras

<https://covid19honduras.org/>

Nicaragua:

<https://ondalocal.com.ni/>

Panamá

<http://www.mingob.gob.pa/gobernacion-la-comarca-guna-yala/>

<https://www.midiario.com/>



**Tajlal U'jb'il Nim Koklen T'ib'aj Xpich'b'il Tib'aj Tx'uj Yab'il
Nchi Txkonjtz Te Kkyeqilx Twitz Tx'otx' E'ye'ju Xpich'il**

<https://ijnet.org/en>

Red Internacional de Periodistas

<https://gijn.org/gijn-en-espanol/>

<https://derechos.culturalsurvival.org/>

<https://www.culturalsurvival.org/es/covid-19>

<https://www.articulo66.com/>

<https://rdsradio.hn/>

<http://www.vocesnuestras.org/programas/salvador>

Créditos:

Producción General: Cultural Survival.

*Traducido del Español al Maya Mam por : Saqb'ech Andrea Guadalupe Pérez López,
Maya Mam, Guatemala.*

Línea Gráfica: Patricia Sucely Puluc Tecúm, Maya K'iche, Guatemala.

Diseño y Diagramación: Circe I. Benítez, Nicaragua.

Edición: Julio 2020



Ate' La Jun Po'q'chal Te:

