

Dúndeigülei Lun Eredehani Lun Büri Ligágamurun Aüdü  
Abudawagútu Lun Gabarounwa La Pandemiku KÓBIDI-19

# Cultural Survival

Lidan Aban  
Wageindaguei  
Pandemiku



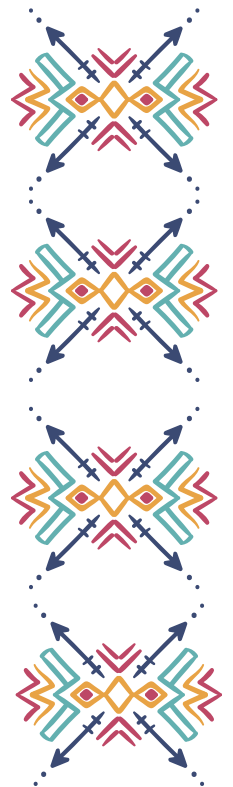


*Hageindagu ñei gürigia lagücha ubóu pandemiku KÓBIDI-19 keisi katei masuseredun ñahangili. Hawadigimariduña Cultural Survival lun híderaguni ligagamurun büri ageiraiü le aseriwidu balían gürigia lagücha ubóu, gawara tima lámuga habuguruni hémeri lidan lamiselu le. Ligagamurun áüdü aban tulu gabafuti lun gawara la hawiwanduni gürigia lagücha ubóu haricha lun úniguáü. Lun gamalali hamá, gawara lámuga hasügüragüdüni fe le mégeiwa bei le gasuni bei lun hageira. Ubafu tia subudi ani gabafu güdawa ñanu lílana ageiraiü lídangien ligagamurun áüdü.*

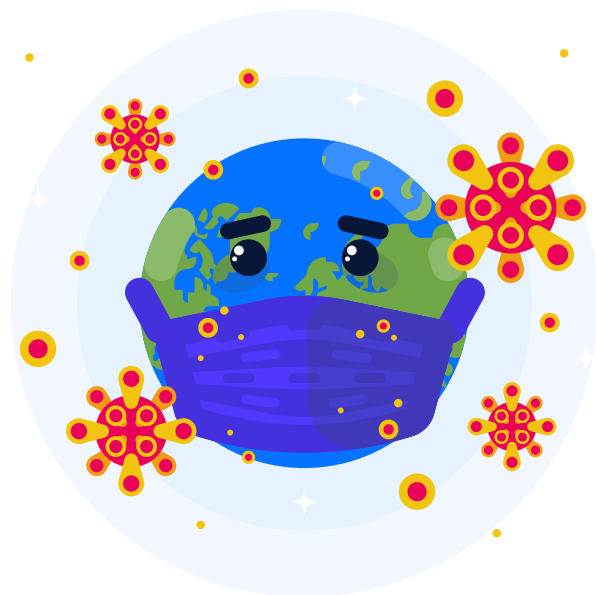
**Galina Angarova**  
Buryat,  
Cultural Survival

## **KÓBIDI-19: ABUGURAGÜLEI LAU ADÜGAÜ BUITI**

Tasemeihaña abuguragülei to lun aban ta tulu lau adügaü buiti, lun gíen tíderunia íchahatian fe houn lílana hageira lagücha ubóu lun hayanuhan luagu gagibugua haméi me KÓBIDI-19 lidan hawadigimari le lánina sagü weyu.



# COVID-19



Lageindaguñei ubóu abaniseri pandemiku gíriti KÓBIDI-19. Lalahóuña aban bakuna lun. Lau lúrudu lásügüragüdün urúei lidan sun ageiraü lun leredehóun layarafadágun hagubugürigia, aba laweiridagun sianguaü lidan eiganabégi, gumadi luma haganagua gürigia. Fosu lumutiwa ti sianguaü le geyegu ubóu lun ya wagiribudágun lun hasubudin hayunagu gürigia lagücha ubóu lun gíen wabuidura güdüni tima wadügawagún tuma múa wáguchu lúnraha wamá bunagua wagía me amu ligabüri éigaguni luma adügaü le madügüti dañu lun geyeguati wau.

Lidoun dan le hanarimeti lidasin lébuna lásügüra güdüniwa fe lidan hageira lagücha ubóu. Lidan sianguaü lánina átuadi geyegua ubóu le, lunti furangu la chu ligía lau híchugun ayanuhatian luagu ligagamurun aüdü fe.

Aritawagúa la lau laganagua la fe le ichugú bei lubügürü ka la lunbei ladügüniwa, anihein la ladireirúniwa luei óundaraguni, díseguä lachibúniwa úhobu luma louserúniwa lidáü iumaü luma ígiri.



## Débili Luma Erei

Ruti sánsiguaü le budan woun lun wasaminarun luagu wadabili luma were kei gürigia lagücha ubóu.



Gunfaránda wa la débili lilouguan gawaran la lasagarún átuadi, árani, duna gatúati luma fe richati lubügürü gádantiwa lau büri sun lira.

Dan le liabin lumoun were anihein ka la seru bei waruma kei lílana ageiraü, ligabüri wasagaruni weigin, haran wayunagu luma ligabüri wóundaragu.



Wafareinhañou dúndeigülei to hámagien Cultural Survival kei óunabagülei lun sianguaü le, subudilu ligía lidasin gágamuru woun luma hamegeirúniwa luma hasefun gürigia lagücha ubóu íchahatian fe. Aban idemuéi luagu adügaü lun aredehani houn íchahatian fe luagu gágamuru lidan lidani KÓBIDI-19.

Biama ñei tibiti:



Le furumien tibiti hountu ha luagu baña gágamuru dise tumalali.




Le ti libíama tibiti aban dúndeigülei lau lila fe hanichuguti le lunbei lafareinhóun hama lílana ageiraü.





# FURUMIEN TIBITI


Nadagimeintian Hama Ídahatian Luagu Gágamuru Dise Tumulali  
¿Ka Hidasin Bei Kei Ánigu Luagu Gágamuru Dise Tumulali?  
¡Isefuni Furumien!




 Adügüwa ta aban  
pulanü lun isefuni houn  
ánigu ñündütian luagu  
gágamuru dise tumalali

 Arufuda la subudiwa  
lámuga kátaña la

 Aransehòwa la  
lichahóun  
dasi habügürü  
gásügürü timatian

 Ñei la duari luei  
chugeguaü; seru timati  
ibagari sügü lau ida  
lían la hadüga

 Aturiahówa  
la budan lun  
chugeguaü



## Adüğüwa Ta Aban Pülanü Lun Isefuni Houn Ánigu Nündütian Luagu Gágamuru Dise Tumulali

Mégeiwati lun hóundarun lidan tasaliragüdüniwa pülanü lun isefuni, gabarounwa ligía le uagu bei háwara Organización Mundial de la Salud – OMS (World Health Organization – WHO), hama gumadimatian, lun ageiraü luma lun aüdü.

### Aturiahówa La Budan Lun Chugeguaü

Dan le háfuridun lidan ageiraü, ariha humá lun hafalaruni le habalei bei gumadimatian lidan ageiraü. Ligía furumien katei lun hadouragun hówagua luei sandi.



### Arufudúa La Subudiwa Lámuga Kátaña La Gürigia

Kei ánigu lidan lichugún fe lunti larufudún kátawa la subudiwa wamamuga úa lámuga gürewei lau eredejóuni luma lúrudu le ásügúra güdüwa bei lidan kara ageiraü.

### Ñei La Duari Luei Chugeguaü; Seru Timati Ibagari Sügü Lau Ida Lían La Hadüga

Mádaragua ba bungua, dan le mama la mosu, lidoun fulasu le ñei lumuti gawara la bárügüdüni sandi, anhein gubeirügü ganagu bubéi to luntu tadouragun bau, úouga tura madüga bei, aritagua bei lau gónwendadi wamá wagía íchahatian fe.

### Aransehòwa La Lichahóun Dasi Habügürü Gásügürü Timatian

Anhein añahain habéi gürigia wéyaña haganagua nadagimeitían odi anhein añahain habéi gasanditian le magumuchaguáti, luntihichugúniwalunhawadigimari múnadagien.

Suandán la  
larumadahóun  
lufulasuna  
wadagimanu



Óusera humá  
leredeha garabali  
odi hadouragun  
la lau mikürófono  
tau esponha



Ibichúa la katei büri  
le óuserú bei lárigi  
kara yanu



Móundara hamá  
hóugien bian gürigia  
tidan lúban gágamuru



Óusera humá streaming  
lun mama lámuga  
mosu habelurun



## Suandán La Larumadahóun Lufulasuna Wadagimanu

Arumadahówa la lufulasuna wadagimanu suandán. Ouserúa la alkaháli le 70% lere, gawarati gíen lagawachun küloro odi amu arumadagülei lau duna.

### Óusera Humá Streaming Lun Mama Lámuga Mosu Habelurun

Aranseha ba luma gamanihariti tau luban gágmuru, itara luba buidu tima la lamuri dan le labudawagún lídangien telefono. Anhein úa lubéi lebegi ladügüniwa ítara, houchúa la amu ligabüri ladügün lubaragien ladügüniwa lau telefono. Gawarati ladeirúniwa amu ligabüri ladügüniwa streaming le mama mosu lafayehóun luagu lidan agürügaü le: [www.giss.tv](http://www.giss.tv)



### Óusera Humá Leredeha Garabali Odi Hadouragun La Lau Mikürófono Tau Esponha

Gawarati lasügüra güdüniwa sandi lueigien mikürófono. Dan le lagumuchun barasegun sansi wa ta esponha odi ladourawagüniwa la tauiserisagü (pulastikü odi gamisa) lubá amu agunbirihóuti.

### Móundara Hamá Hóugien Bian Gürigia Tidan Lúban Gágamuru Dise Tumulali

Lunti ladügüniwa lira dan le rügü mosu la, lau gíen ti díseguau luma lidáü igibu luma iúmaü.

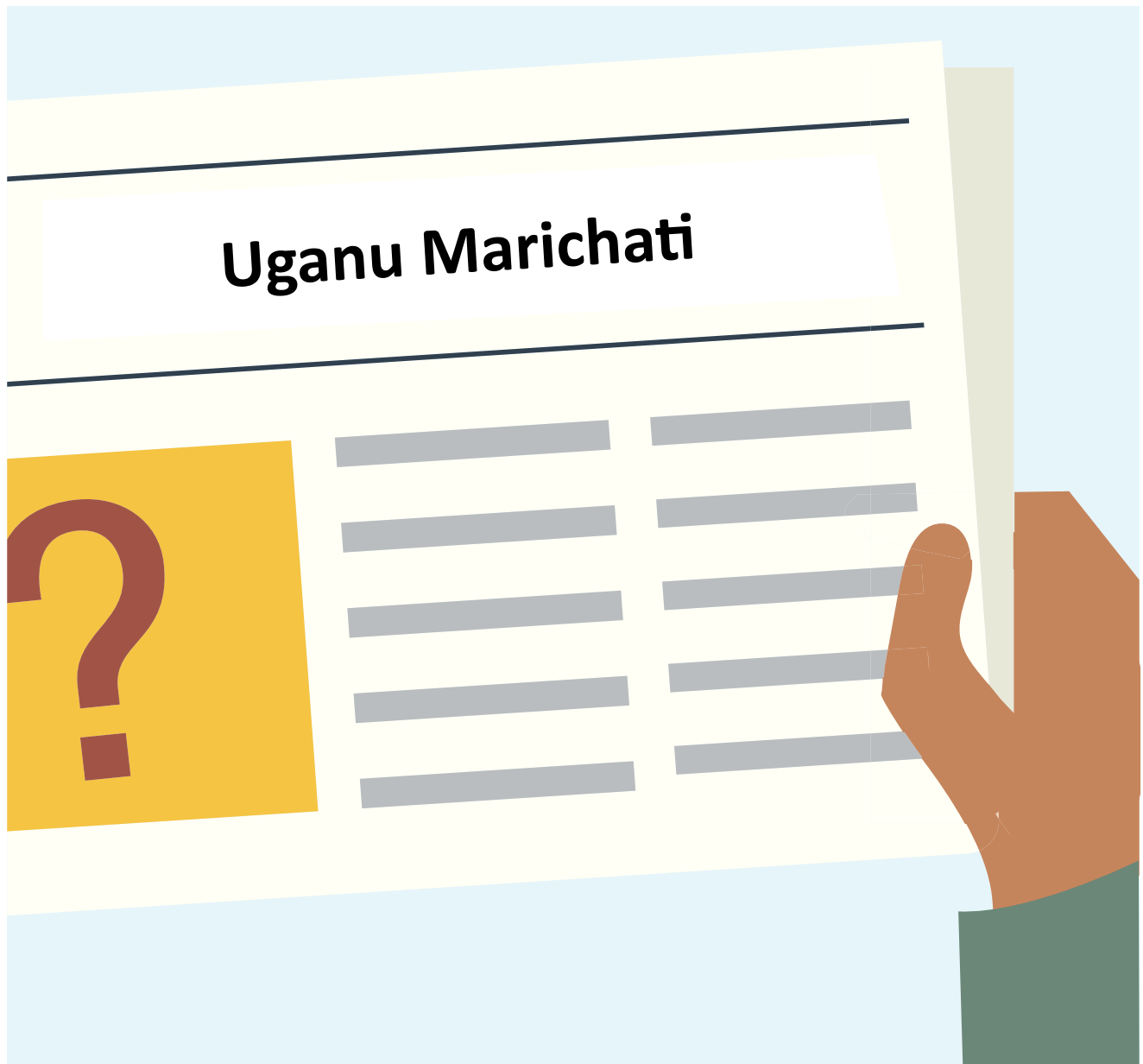
### Ibichúa La Katei Büri Le Óuserú Bei Lárigi Kara Yanu

Lunti touserún gamisa adüdüragüdütu lau alkaháli. Maragachúa la lau küloro, ladüga gawarati lagahüdagüdüni umegeni. Gawarati lagainhóun lúyeri alkaháli ligía tidan farmasia.

# LIBÍAMA TIBITI

## Laransehóun Tila

Lidan ibiti le, wáguyaguba luagu adundehani túmagien Organización Mundial de la Salud, hama amu subudihabútian, luagu KÓBIDI-19, gawara lámuga lásügürü fe hámagien ha gadasin balín haganagua lagücha ubóu lau lichú au mama lun anufudehani.



## Máhawa La Lun Infodémia Luma Uganu Marichati



Aba tadügüni Organización Mundial de la Salud dimurei le “infodémia” lun ladimurehóun luagu iéni luma fe marichati le ageyouhati lidan amuñeguéinarügü manera luma platafóruma. Agubuhati iéni luma fe marichati abidieguáni úniguaü luma luriban adügaü haganagua gürigia, aba ti gawara la gárigi la luagu hátuadi sun. Díreiwa la luei ahüchürüti le anufudehati odi le la aweiridagüdüti anigi.

## Hemenigiwa La Luagu Fe Le Hámagienti Gumadimatian Luma Hámagienti Akutihatian

Aritagua ba lau mama la buguya damusianu lidan akutihani luagu le, ha rügüñanu lubéi ti akutihatian damusianu lidan átuadi, epidemiolohía, óyuahani, adagutian bakuna hama aturiahatian adügawaguni gawara hafaragadaguni luáguti sandi le lun lichugún fe houn gürigia.



OMS

Organización Mundial de la Salud.  
(Adamuri Lun Átuadi Geyegu Ubóu)



## Liunrahóuniwa Hárani Luma Hadüga Iúnagu Lagücha Ubóu

Aniheini subudi wama luagu ida luba la leredagüdüniwa ugubu luei sandi lau éigini luma haran wayunagu. Ayanuhówa la hama wánigu gagaranihátian hama amu hibe.

## Lasügüragüdüniwa Fe Lidan Lererun Ageiraü/Garifuna Luma Lidan Chumagü

Merengúnti gunfarandawa la fe le dagati hawagu gürgia dan le lasügüragüdüniwa lidan hererun wayunagu. Lísesen humá fe le gawarati lemenigidúniwa luagu hounlílanaageiraü. Anheinúahabéi gürgia haganagua nadagimeitian luagu gágamuru dise tumalali ha garíengaditian lun hererun iúnagu, lunti lafaagúniwa lun hadeirún gürgia ha garíengaditian lun. Gíbeti wadagimanu adügüwali le gawarati bafareinhan. Lidan teben dúndeigülei to afareinhatiwa lémeridina halía la ladeirúa fe le gawarati lemenigidúniwa luagu.



## Díreiwa La Luei Luriban Arihíni



### Gágamuru Dise Tumulali Keisi lúnrahati Haricha Gürigia

Gawarati ládarun gágamuru dise tumalali lun lagagudahóun samina lubügürü inebewa la haricha gürigia ruwa ligía gien lúgaru lun layanuhóuniwa (lun lichugún dan lun lachülaguá güdüniwa luagu ladürawagún irichaü).

Ladüga le ñeigien lubéi láfugacha bírusu, gíbeti laguarún lun “habirusun Chinu”; aba ti líchugun lira anügüni ünabun luma hamisien gürigia sun halía, adebiligüdéi hararamu gürigia Ásiana.

Lidan büri ageiraü le ñei wabéi, susereli libe lira, gasügürü hamuti wabirien aluagutían hougua lidan amu ageiraü furundeí luma mabahüdüni bugawagua hagía lun hagiribudun harigóun wageiroun.

Ligía lubéi ti waríengu bei lau lunti la ñei la duari lau dumurei le wóuseru bei, asemeiha wagía me luei haachún gürigia lueigien hageira, harasan, heigin, gagaradan odi magaradan hamá, odi hasandi.



## Máhawa La Tun Bürütu Mébunatu

Gíbeti salufuri luma ayehani lun rügü hadügün gürigia mabusigarítian seinsu, kei büri nege árani ahurudaguágülei odi churuguati, gagaranihátí nege lun sun. Anhein ñei adimurehati luagu lira ru ligía emenigi lau areidaguágüda lani sandi, wagía kei asügüragüdütian fe, lunti walügüdagunía subudiwa lamuga lau amu la le luei haran wayunagu.



## Lichugún Fe Gabarounweina Luweirigun Gürigia



Anhein anihein lubéi gürigia basubudirun le gawaguti liseña odi le ówenti lau, KÓBIDI-19, ínhaha wamutiü lun ladimurehóun luagu lau inebesei houn lufamilian luma lun gürigia ligía. Subudi la bun halía ba la bébeda lau bálügüdahan. Rugua ba bungua lidoun lubara aban hádangien.



## Lapuligarúniwa Susereti Luma Fe Hámagien Gumadimatian Wageira



Lasügüragüdüniwa subudi luagu ka la büri katei adügü bei lidan sun ageiraü, geyegu lau ageiraü luma lidan aüdü, ichigéina fe luagu ka la büri katei redei wali bei odi maha wali la lun.

¡Mabulieidúa la!, gágamuru dise tumalali bürigi lun habihin gürigia fe, lougien amu katei ida luba la hasubudiruni liseña sandi, gawara lámuga hadügüni ha gamanihari baña ouchawagúni le mégeiwabei lun tima lasubudirún. Mégeiwati ouchawagúni lun leredehóuniwa lalugurahóun sandi luma lun lareidahóun látuadi le uágu bei ladagara.



## Liunrahóun Igabüri Le Seru Bei Haruma Lílana Fulasu



1. Inchahówa la óundaruni lidan lidani adaürüni. Iridahówa la katei büri le gawarati hadügüni tílana muna úara kei büri hüchaguaü, bunaguaü, ábouguni luma amu katei.

2. Subudi güda wa la lau gawara la laransehóun katei lun lafareinhóun fisiu múnada lun feri la haganagua eyeriun hama hianriun.



3. Tátiwa la diun lun lageindawagúniwa furundei houn irahüñü hama hianriun. Lidan lidani adaürüni kei le ligía tima lagibedagu abuyahani luagu furundei. Huguya la lumalali awaraguna, idili luma lichu áu houn lílana fulasu.

4. Inchahówa la lasügüragüdüniwa binadu subudi lau yanu geyegu dábula luma amu adügaü le gawarati lábürü güdüni luriban ichügü le líchugu bei pandemiku le.

## Liunrahóun Igabüri Le Seru Bei Haruma Lílana Fulasu

5. Lidan saragu fulasu lóuguati lárigi arufudahani lueigien internétü houn afurenderutían ladüga lúan internétü luma amu katei mégeiwati. Áluaha ba amu ligabüri louserúniwa gágamuru dise tumalali lun hafurenderun nibureintian hama irahüñü abürügüdáwa lámuga lárigi lúan arufudahani luma tadourun leskuela. Ameneha humaña arufudahatian lun harufudahan lueigien gágamuru dise tumalali.



6. Ruwa la fe houn aganbahatian lau mama la ladüga lagidarún lídangien máhawani lun la laritawagúniwa lau gumugua la KÓBIDI-19.

7. Buiti lun ladahóuniwa luáguti hóuragate luma amu hawaguti lílana fulasu lidan lidani pandemiku.

8. Inchahówa la yanu hama lílana fulasu luagu saminaü le lígirubei sianguaü le woun luagu ida luba la wabuidura güdüni tima wabagari.





9. Inchahówa la areidahani mama lakastarúniwa luagu lagañeihóun katei mamegeirúwati.

10. Amenehówa hamá lílana áüdü lun seriu la hanügüni luáguti arumani. Seinsu aban katei le masaminarúati luagu lidan lásügüragüdüniwa sandi, pero ligía aban katei le auti gawara la larügüdün.



11. Inchahówa la leiginiwa éigini le ederebugüdati lubafu úgubu lun lageindagu sandi, adügüwa ligía me barasegu lun liunrahóuniwa binadu ábouguni le íchuguti irisini lidoun wabagari, arufudei lébuna limigife harihi wayunagu weyu.

# ¿Halía Timá Ñei Gi Mérengu La Bárügüdüni Bírusu?





# Lísesen Fe Le Gawarati Lameningidúniwa Luagu Le Hounti Furumien Guárügü:

Organización Mundial de la Salud

<https://www.who.int/es>

Organización Panamericana de la Salud

<https://www.paho.org/hq/index.php?lang=es>

México

<https://verificovid.mx/>

<https://coronavirus.gob.mx/>

Guatemala

<https://www.unicef.org/guatemala/coronavirus-covid-19-lo-que-los-padres-deben-saber>

El Salvador

<https://covid19.presidencia.gob.sv/>

Honduras

<https://covid19honduras.org/>

Nicaragua:

<https://ondalocal.com.ni/>

Panamá

<http://www.mingob.gob.pa/gobernacion-la-comarca-guna-yala/>

<https://www.midiario.com/>



# Ubanäü Le Houn Timati Tánigu Gasibu Ha Íchugutian Fe Luagu KÓBIDI-19 Ha Iridú Baña

<https://ijnet.org/en>

Red Internacional de Periodistas

<https://gijn.org/gijn-en-espanol/>

<https://derechos.culturalsurvival.org/>

<https://www.culturalsurvival.org/es/covid-19>

<https://www.articulo66.com/>

<https://rdsradio.hn/>

<http://www.vocesnuestras.org/programas/salvador>

## Créditos:

*Producción General: Cultural Survival.*

*Traducido del Español al Garifuna por : E. Roy Cayetano, Garifuna, Belize.*

*Línea Gráfica: Patricia Sucely Puluc Tecúm, Maya K'iche, Guatemala.*

*Diseño y Diagramación: Circe I. Benítez, Nicaragua.*

## Edición: Julio 2020



# Anihán Le Aban Wadagimanu Tuhobárigi:

